

2012

PLANO DE AÇÃO E CONTROLE DE ACIDENTES COM CARGAS PERIGOSAS DOS LOTES CONCESSIONADOS



VIAPAR – Rodovias Integradas do
Paraná S/A

01/01/2012

LOTE

02



PLANO DE AÇÃO E CONTROLE DE CARGAS PERIGOSAS



**PLANO DE AÇÃO E CONTROLE DE ACIDENTES COM CARGAS
PERIGOSAS – LOTES CONCESSIONADOS**

Plano de Ação e Controle para atendimento
a acidentes com cargas perigosas nos lotes
concessionados do Estado do Paraná.

Elaboração:VIAPAR



PLANO DE AÇÃO E CONTROLE DE CARGAS PERIGOSAS



PARANÁ
2012
DOCUMENTO DE APROVAÇÃO

Este documento foi aprovado pelos órgãos discriminados nesta página, objetivando-se integrar ao Plano Estadual de Contingência para Atendimento a Emergências Envolvendo Produtos Perigosos.

Ten.-Cel. QOBM Edemilson de Barros
Chefe da Divisão de Defesa Civil – Casa Militar

Mauricio L. de Oliveira Franco
Departamento Estadual de Estradas de Rodagem

Luciano Ricardo de Oliveira Mendes
Viapar – Rodovias Integradas do Paraná S/A



SUMÁRIO

INTRODUÇÃO	5
1 DADOS GERAIS	6
2. CARACTERIZAÇÃO DO CENÁRIO.....	9
3. RECURSOS	18
4. OPERACIONAL	24
5. ARTICULAÇÕES INTERNAS	30
FLUXOGRAMA DE AÇÕES PARA ATENDIMENTO – CONCESSIONÁRIA	32

INTRODUÇÃO

Existe uma demanda cada vez maior no que se refere ao tráfego de produtos perigosos através de rodovias em todo o Brasil.

Percebe-se que a necessidade destes produtos, devido ao crescimento industrial do Brasil, aumentou significativamente, fazendo com que as empresas de produção e os serviços de transporte de produtos perigosos se mobilizassem para acompanhar o mercado produtivo que o Brasil desenvolvia.

Desta forma, é imperativo olharmos para a malha rodoviária do Brasil - que indubitavelmente é o modal de transporte mais utilizado no país - com atenção para o que o tráfego deste tipo de produtos acarreta, pois envolve, além dos riscos próprios da movimentação rodoviária de veículos de carga, os riscos peculiares dos produtos perigosos que estão sendo transportados.

Assim, é essencial para a segurança das pessoas que trafegam nas rodovias ou que residem e trabalham em seus arredores que sejam estabelecidas medidas de controle para o transporte de produtos perigosos, além de medidas de preparação e intervenção em acidentes que os envolvam.

Ou seja, uma estrutura disposta, bem preparada, e conhecedora dos recursos, estruturas, pessoal e dos protocolos é a chave para a manutenção da segurança das pessoas que trafegam pelas estradas do nosso Paraná.

As concessionárias, neste quesito, são peças fundamentais no estabelecimento da estrutura de intervenção dos trechos concessionados das rodovias dentro do Estado, pois viabilizam um sistema de comunicação e controle de tráfego célere, além de disponibilizar estrutura auxiliar de resposta.

Coordenadoria Estadual de Defesa Civil



PLANO DE AÇÃO E CONTROLE DE CARGAS PERIGOSAS



1 DADOS GERAIS

CONCESSIONÁRIA		VIAPAR		
LOTE		02		
TRECHOS CONCESSIONADOS				
RODOVIA		LAT.	LONG.	MARCO KM
PR 986	INÍCIO	-23°17'51,018844"	-51°19'12,570172"	0+000
	TÉRMINO	-23°20'55,998405"	-51°23'07,571049"	9+900
PR 444	INÍCIO	-23°22'27,305902"	-51°24'46,631782"	0+000
	TÉRMINO	-23°30'46,124456"	-51°42'23,262270"	38+903
PR 317	INÍCIO	-23°28'18,842267"	-51°59'50,851567	105+445
	TÉRMINO	-23°53'35,927949"	-52°19'35,920062"	166+812
BR 376	INÍCIO	-23°02'24,273532"	-52°28'29,723431"	102+000
	TÉRMINO	-23°24'27,826677"	-51°59'25,931238"	170+400
BR 376	INÍCIO	-23°26'24,924092"	-51°52'23,392286"	183+700
	TÉRMINO	-23°30'46,124456"	-51°42'23,262270'	204+000
BR 376	INÍCIO	-23°32'13643696"	-51°40'15,123983"	209+500
	TÉRMINO	-23°34'07,715778"	-51°30'34,719660"	232+917
BR 158	INÍCIO	-23°53'35,339908"	-52°19'35,606618"	196+200
	TÉRMINO	-24°05'24,308024"	-52°22'52,307818"	224+820
BR 369N	INÍCIO	-23°20'55,998405"	-51°23'07,571049"	177+000
	TÉRMINO	-23°34'07,715778"	-51°30'34,719660"	209+350
BR 369S	INÍCIO	-24°05'24,308024"	-52°22'52,307818"	357+433
	TÉRMINO	-24°57'52,912186"	-53°24'19,055992"	524+707
RESPONSÁVEL OPERACIONAL				
	NOME	TEL.: 1	TEL.: 2	E-MAIL
1	Luciano R. Oliveira Mendes	(44) 3033-6000	(44) 8813-3494	lucianomendes@viapar.com.br
2	Leandro Gomes Barreto	(44) 3033-6000	(44) 8813-6168	leandro.barreto@viapar.com.br
ESTRUTURAS DAS CONCESSIONÁRIAS				
SAU – SERVIÇO DE ATENDIMENTO AO USUÁRIO				
Ord.	LOCALIZAÇÃO	ROD./KM	RESPONSÁVEL	TELEFONE
1	Lat. 23°21'38,025235" Long. 51°23'55,369731"	BR 369 Km 178+848	Gesivaldo A. Primo	44 – 3033-6092
2	Lat. 23°30'21,425544" Long. 51°44'18,462614"	BR 376 km 200+964	Gesivaldo A. Primo	44 – 3033-6092
3	Lat. 23°17'30,505705" Long. 52°07'37,425636"	BR 376 Km 148+961	Gesivaldo A. Primo	44 – 3033-6092
4	Lat. 23°38'13,673985"	PR 317 km 127+066	Gesivaldo A. Primo	44 – 3033-6092

PLANO DE AÇÃO E CONTROLE DE CARGAS PERIGOSAS

	Long. 52°06'28,276591"			
5	Lat. - 24°11'50,690434 Long. 52°30'02,025719"	BR 369 km 377+895	Gesivaldo A. Primo	44 – 3033-6092
6	Lat. 24°44'36,972752" Long. 53°16'07,362396"	BR 369 km 493+795	Gesivaldo A. Primo	44 – 3033-6092
7	Lat. 24°33'18,442943" Long. 52°58'25,004407"	BR 369 km 447+250	Gesivaldo A. Primo	44 – 3033-6092
CCO – CENTRO DE CONTROLE OPERACIONAL				
Ord.	LOCALIZAÇÃO	ROD./KM	RESPONSÁVEL	TELEFONE
1	Lat. 23°28'33,998180" Long. 52°00'06,602801"	PR 317 km 106+200	Gesivaldo A. Primo	44 – 3033-6092
PRAÇAS DE PEDÁGIO				
Ord.	LOCALIZAÇÃO	ROD./KM	RESPONSÁVEL	TELEFONE
1	Lat. 23°21'38,025235" Long. 51°23'55,369731"	BR 369 Km 178+848	Valdemir Ap. Branco	44 – 8814 - 4564
2	Lat. 23°30'21,425544" Long. 51°44'18,462614"	BR 376 km 200+964	Valdemir Ap. Branco	44 – 8814 - 4564
3	Lat. 23°17'30,505705" Long. 52°07'37,425636"	BR 376 Km 148+961	Valdemir Ap. Branco	44 – 8814 - 4564
4	Lat. 23°38'13,673985" Long. 52°06'28,276591"	PR 317 km 127+066	Valdemir Ap. Branco	44 – 8814 - 4564
5	Lat. - 24°11'50,690434 Long. 52°30'02,025719"	BR 369 km 377+895	Valdemir Ap. Branco	44 – 8814 - 4564
6	Lat. 24°44'36,972752" Long. 53°16'07,362396"	BR 369 km 493+795	Valdemir Ap. Branco	44 – 8814 - 4564
BASE OPERACIONAL				
Ord.	LOCALIZAÇÃO	ROD./KM	RESPONSÁVEL	TELEFONE
1	Lat. 23°21'38,025235" Long. 51°23'55,369731"	BR 369 Km 178+848	Leandro G. Barreto	44 – 8813 - 6168
2	Lat. 23°30'21,425544"	BR 376 km 200+964	Leandro G. Barreto	44 – 8813 - 6168

PLANO DE AÇÃO E CONTROLE DE CARGAS PERIGOSAS

	Long. 51°44'18,462614"			
3	Lat. 23°17'30,505705" Long. 52°07'37,425636"	BR 376 Km 148+961	Leandro G. Barreto	44 – 8813 - 6168
4	Lat. 23°38'13,673985" Long. 52°06'28,276591"	PR 317 km 127+066	Leandro G. Barreto	44 – 8813 - 6168
5	Lat. - 24°11'50,690434 Long. 52°30'02,025719"	BR 369 km 377+895	Leandro G. Barreto	44 – 8813 - 6168
6	Lat. 24°44'36,972752" Long. 53°16'07,362396"	BR 369 km 493+795	Leandro G. Barreto	44 – 8813 - 6168
7	Lat. 24°33'18,442943" Long. 52°58'25,004407"	BR 369 km 447+250	Leandro G. Barreto	44 – 8813 - 6168

LOCAL PARA ESTOCAGEM DE PRODUTOS PERIGOSOS RECOLHIDOS

Ord.	LOCALIZAÇÃO	ROD./KM	CARACTERÍSTICA
1	Lat. -23°28'33,998180" Long. -52°00'06,602801"	PR 317 km 106+200	Sede Concessionária

LOCAIS DE ESTACIONAMENTO PARA VEÍCULOS QUE TRANSPORTAM PRODUTOS PERIGOSOS

Ord.	LOCALIZAÇÃO	ROD./KM	CARACTERÍSTICA
1	Lat. 23°20'52.78" Long. 51°22'45.22"	PR 986 km 9	Posto de Gasolina Bela Vista
2	Lat. 23°22'15.84" Long. 51°26'34.38"	PR 444 km 3	Posto de Gasolina Malaquias
3	Lat. 23°24'24.48" Long. 51°28'5.02"	PR 444 km 8	Posto de Gasolina Arapongas
4	Lat. 23°28'4.92" Long. 51°34'32.82"	PR 444 km 22	Posto de Gasolina Gisele
5	Lat. 23°28'2.79" Long. 51°59'39.44"	PR 317 km 105	Posto de Gasolina Americano
6	Lat. 23°36'37.25" Long. 52°5'16.89"	PR 317 km 123+500	Posto de Gasolina Ipiranga
7	Lat. 23°43'4.45" Long. 52°10'32.61"	PR 317 km 140	Posto de Gasolina Nova Parada
8	Lat. 23°48'16.45" Long. 52°15'29.03"	PR 317 km 153+540	Posto de Gasolina Hercules
9	Lat. 23°52'32.10" Long. 52°19'5.44"	PR 317 km 164+660	Posto de Gasolina Stop
10	Lat. 23°4'38.56" Long. 52°24'58.09"	BR 376 km 109+200	Posto de Gasolina Mercedes
11	Lat. 23°5'15.15" Long. 52°23'48.13"	BR 376 km 111+500	Posto de Gasolina Laranjão
12	Lat. 23°13'16.12" Long. 52°10'44.46"	BR 376 km 139	Posto de Gasolina Farol
13	Lat. 23°21'32.50" Long. 52°5'14.07"	BR 376 km 158+800	Posto de Gasolina Apromam

PLANO DE AÇÃO E CONTROLE DE CARGAS PERIGOSAS

14	Lat. 23°25'3.95" Long. 51°58'29.48"	BR 376 km 172+700	Posto de Gasolina Petrocafé
15	Lat. 23°27'24.44" Long. 51°50'35.27"	BR 376 km 187	Posto de Gasolina Amigão
16	Lat. 23°27'51.96" Long. 51°49'57.47"	BR 376 km 188	Posto de Gasolina Galopeira
17	Lat. 23°34'39.32" Long. 51°39'12.34"	BR 376 km 214	Posto de Gasolina Panorama
18	Lat. 23°34'2.07" Long. 51°31'18.52"	BR 376 km 231+600	Posto de Gasolina Kato
19	Lat. 23°21'11.63" Long. 51°23'26.85"	BR 376 km 178	Posto de Gasolina Costelão
20	Lat. 23°21'23.50" Long. 51°23'41.64"	BR 369 km 178+500	Posto de Gasolina Godoi
21	Lat. 23°22'52.13" Long. 51°25'1.81"	BR 369 km 181	Posto de Gasolina Pra Frente Brasil
22	Lat. 23°29'43.67" Long. 51°25'24.92"	BR 369 km 195	Posto de Gasolina Carajás
23	Lat. 23°32'41.09" Long. 51°27'14.36"	BR 369 km 202	Posto de Gasolina Casa Rosa
24	Lat. 23°55'9.70" Long. 52°20'24.99"	BR 158km 199+400	Posto de Gasolina Carreteiro
25	Lat. 23°57'46.53" Long. 52°21'9.14"	BR 158 km 204+500	Posto de Gasolina Corujão
26	Lat. 24°9'44.84" Long. 52°28'58.06"	BR 369 km 173	Posto de Gasolina Piquirivaí
27	Lat. 24°19'58.71" Long. 52°41'8.25"	BR 369 km 407	Posto de Gasolina Água 7
28	Lat. 24°28'42.79" Long. 52°52'49.70"	BR 369 km 433	Posto de Gasolina Ribas
29	Lat. 24°32'49.55" Long. 53°21'29.13"	BR 369 km 454	Posto de Gasolina Brasília
30	Lat. 24°47'8.50" Long. 53°17'27.32"	BR 369 km 500	Posto de Gasolina Stocker

2. CARACTERIZAÇÃO DO CENÁRIO

PONTOS COM MAIOR INCIDÊNCIA DE ACIDENTES				
Ord.	Localização	Rodovia/Km	Características do Local	Quantidade de Ocorrências
1	Lat. -23°26'36.544023" Long. -51°32'55.654879"	PR 444 km 18	Curva Acentuada	03
2	Lat. -23°21'1.12" Long. -51°23'10.23"	PR 986 km 9+800	Curva	04
3	Lat. -23°16'24.06" Long. -52°9'26.00"	BR 376 km 145+200	Trevo de Acesso Florai	04
4	Lat. -24°47'59.802953 Long. -53°17'24.380633"	BR 369 km 501+600	Trevo Secundário de Corbélia	04
PONTOS DE ATENÇÃO				
APA – Área de Proteção Ambiental				
Ord.	Nome da APA	Início	Final	Rodovia/Km ¹
1		Lat. xx°xx'xx" Long. xx°xx'xx"	Lat. xx°xx'xx" Long. xx°xx'xx"	

¹ Indicar todos os Km do respectivo trecho

PLANO DE AÇÃO E CONTROLE DE CARGAS PERIGOSAS

2		Lat. xx°xx'xx" Long. xx°xx'xx"	Lat. xx°xx'xx" Long. xx°xx'xx"	Não tem
3		Lat. xx°xx'xx" Long. xx°xx'xx"	Lat. xx°xx'xx" Long. xx°xx'xx"	
MANANCIAIS				
Ord.	Nome/Cidade de Referência	Início	Final	Rodovia/Km
1	Ribeirão Cafezal/Londrina	Lat. -23°17'18,231316" Long. -51°15'41,339732"	Lat. -23°20'27,694879" Long. -51°23'12,769434"	BR 369 km 160+590(fora trecho) PR 986 km 9+900
2	Ribeirão dos Apertados/Arapongas	Lat. -23°24'27,234103" Long. -51°25'39,053045"	Lat. -23°32'47,081862" Long. -51°27'05,315433"	BR 369 km 184+810 202+380 (perímetro urbano de Apucarana)
3	Rio Caviúna/Apucarana	Lat. -23°24'27,234103" Long. -51°25'39,053045"	Lat. -23°32'47,081862" Long. -51°27'05,315433"	BR 369 km 184+810 202+380 (perímetro urbano de Apucarana)
4	Rio Pirapó/Maringá	Lat. -23°24'27,234103" Long. -51°25'39,053045"	Lat. -23°32'47,081862" Long. -51°27'05,315433"	BR 369 km 184+810 202+380 (perímetro urbano de Apucarana)
5	Rio Tibagi/Londrina	Lat. -23°24'27,234103" Long. -51°25'39,053045"	Lat. -23°32'47,081862" Long. -51°27'05,315433"	BR 369 km 184+810 202+380 (perímetro urbano de Apucarana)
6	Rio do Campo/Campo Mourão	Lat. -24°05'49,322832" Long. -52°25'36,572014"	Lat. -24°09'57,957741" Long. -52°25'39,331630"	BR 369 km 363+123 BR 369 km 373+610
7	Rio Água Grande/Ubiratã	Lat. -24°28'21,625652" Long. -52°52'21,879164"	Lat. -24°31'18,177918" Long. -52°56'16,197054"	BR 369 km 432+520 (Rio Verde) BR 369 km 441+170
8	Rio Cascavel/Cascavel	Lat. -24°57'51,452515" Long. -53°24'02,952005"	Lat. -24°57'51,991972" Long. -53°24'15,830278"	BR 369 km 524+707=BR 277 BR 369 km 524+207
9	Ribeirão Paracatu/Nova Esperança	Lat. -23°11'48,302769" Long. -52°12'00,488676"	Lat. -23°13'33,239358" Long. -52°10'37,200813"	BR 376 km 135+200 (Trevo de Nova Esperança) BR 376 km 139+430
10	Rio Pirapó/Maringá	Lat. -23°29'28,952183" Long. -51°47'02,877182"	Lat. -23°35'16,084305" Long. -51°38'43,169332"	BR 376 km 215+840 BR 376 km 232+917 (Final do lote de concessão)
11	Ribeirão Caitu/Mandaguari	Lat. -23°29'28,952183" Long. -51°47'02,877182"	Lat. -23°35'16,084305" Long. -51°38'43,169332"	BR 376 km 215+840 BR 376 km 232+917 (Final do lote de concessão)

PLANO DE AÇÃO E CONTROLE DE CARGAS PERIGOSAS

12	Ribeirão Floresta/Paranavaí	Lat. -23°00'50,632969" Long. -52°27'35,619153"	Lat. -23°02'44,222059" Long. -52°32'01,244262"	BR 376 km 94+860 (Trecho de oferta) BR 376 km 103+630
13	Ribeirão Araras/Paranavaí	Lat. -23°00'50,632969" Long. -52°27'35,619153"	Lat. -23°02'44,222059" Long. -52°32'01,244262"	BR 376 km 94+860 (Trecho de oferta) BR 376 km 103+630
14	Ribeirão Ema/Rolândia	Lat. -23°22'15,985187" Long. -51°26'27,911152"	Lat. -23°30'44,306674" Long. -51°42'21,202189"	PR 444 km 3+200 PR 444 km 38+500=BR 376 km 204+700
15	Rio Pirapó/Maringá	Lat. -23°22'15,985187" Long. -51°26'27,911152"	Lat. -23°30'44,306674" Long. -51°42'21,202189"	PR 444 km 3+200 PR 444 km 38+500=BR 376 km 204+700
16	Ribeirão Cafezal/Londrina	Lat. -23°17'53,800838" Long. -51°19'14,897189"	Lat. -23°20'55,898015" Long. -51°23'08,871432"	PR 444 km 0+000= BR 369 km 167+000 PR 444 km 9+900= BR 369 km 176+900

PONTES/TRINCHEIRAS/VIADUTOS

Ord.	Estrutura	Localização	Rodovia/Km	Referências
1	Viaduto FSA	Lat. -23°22'27,305902" Long. - 51°24'46,631782"	PR 444 km 0+075	
2	Viaduto PR444	Lat. - 23°22'27,305902" Long. -51°24'46,631782"	PR 444 km 0+100	
3	Viaduto de Arapongas	Lat. -23°23'15,893256" Long. -51°27'25,574076"	PR 444 km 5+173	
4	Ponte Sobre Rio Pirapó	Lat. -23°27'11,149730" Long. -51°33'28,834241"	PR 444 km 19+375	
5	Ponte sobre Rio Ribeirão dos Dourados	Lat. -23°29'03,207339" Long. -51°37'00,714787"	PR 444 km 27+346	
6	Viaduto de Mandaguari	Lat. -23°30'46,124456" Long. -51°42'23,262270"	PR 444 km 38+903	
7	Ponte sobre Rio Tigre	Lat. -22°50'04,475554" Long. -52°59'27,003241"	BR 376 km 41+700	
8	Trincheira Usina S. Terezinha	Lat. -23°18'03,659188" Long. -52°06'48,517192"	BR 376 km 151+000	
9	Ponte Mandaguaçu	Lat. -23°21'04,027923" Long. -52°05'28,449805"	BR 376 km 157+500	
10	Trincheira São Domingues	Lat. -23°22'54,344856"	BR 376 km 165+000	

PLANO DE AÇÃO E CONTROLE DE CARGAS PERIGOSAS

		Long. -52°02'03,695128"		
11	Viaduto Avenida Tuiuti e Aeroporto	Lat. -23°25'15,314299" Long. -51°54'29,042740"	BR 376 km 179+600	
12	Viaduto Guaiapó	Lat. -23°25'25,083217" Long. -51°54'04,424728"	BR 376 km 179+600	
13	Viaduto Marialva	Lat. -23°28'13,094373" Long. -51°49'16,618749"	BR 376 km 190+200	
14	Viaduto sobre FSA	Lat. -23°28'42,707044" Long. -51°49'19,431729"	BR 376 km 190+800	
15	Viaduto Marialva/Aquidaba	Lat. -23°29'56,597628" Long. -51°48'16,953678"	BR 376 km 194+200	
16	Viaduto sobre FSA	Lat. -23°30'05,179291" Long. -51°46'30,045611"	BR 376 km 197+050	
17	Viaduto Marialva/saída Keller	Lat. -23°29'58,264453" Long. -51°46'03,496362"	BR 376 km 197+700	
18	Viaduto FSA	Lat. -23°30'33,245859" Long. -51°43'13,766439"	BR 376 km 202+877	
19	Viaduto sobre FSA	Lat. -23°30'44,770138" Long. -51°42'29,773424"	BR 376 km 204+400	
20	Viaduto sobre FSA	Lat. -23°30'44,770138" Long. -51°42'29,773424"	BR 376 km 204+535	
21	Viaduto FSA	Lat. -23°35'37,572299" Long. -51°34'41,936453"	BR 376 km 224+110	
22	Viaduto Cambé	Lat. -23°17'51,018844" Long. -51°19'12,570172"	PR 986 km 0+000	
23	Viaduto Rolândia	Lat. -23°18'00,683469" Long. -51°19'26,464634"	PR 986 km 0+358	
24	Trincheira	Lat. -23°18'11,082187" Long. -51°19'39,847691"	PR 986 km 1+062	
25	Trincheira	Lat. -23°18'40,225565" Long. -51°19'53,626299"	PR986 km 2+055	

PLANO DE AÇÃO E CONTROLE DE CARGAS PERIGOSAS

26	Trincheira Rolândia	Lat. -23°19'24,096446" Long. -51°20'40,724684"	PR986 km 3+940	
27	Viaduto Caramuru	Lat. -23°19'39,441055" Long. -51°20'46,643080"	PR986 km 4+254	
28	Viaduto Rolândia	Lat. -23°20'55,998405" Long. -51°23'07,571049"	PR 986 km 9+900	
29	Trincheira Pedágio Arapongas	Lat. -23°21'34,086477" Long. -51°23'51,750837"	BR 369 km 178+654	
30	Viaduto sobre PR 444	Lat. -23°22'27,305902" Long. -51°24'46,631782"	BR 369 km 180+900	
31	Trincheira de Apucarana	Lat. -23°31'12,094977" Long. -51°25'59,876353"	BR 369 km 197+200	
32	Viaduto Contorno Apucarana	Lat. -23°31'20,639667" Long. -51°26'33,750724"	BR 369 km 199+000	
33	Ponte sobre Rio Piquiri	Lat. -23°33'23,952379" Long. -53°07'37,111728"	BR 369 km 464+000	
34	Ponte sobre Rio 119	Lat. -23°58'47,680929" Long. -52°21'19,176583"	BR 158 km 206+340	
35	Viaduto Contorno Leste Campo Mourão	Lat. -23°59'21,272232" Long. -52°21'26,192722"	BR 158 km 207+448	
36	Ponte sobre Rio do Campo	Lat. -23°59'22,597003" Long. -52°20'02,819934"	BR 158 km 210+020	
37	Viaduto entroncamento BR 487	Lat. -24°04'45,203651" Long. -52°21'55,971019"	BR 158 km 222+400	
38	Viaduto sobre FSA	Lat. -23°25'48,241774" Long. -51°58'30,063190"	PR 317 km 100+331	
39	Viaduto de Acesso a Cianorte	Lat. -23°26'38,781132" Long. -51°58'57,930316"	PR 317 km 102+369	
40	Viaduto CEASA	Lat. -23°28'18,842267" Long. -51°59'50,851567"	PR 317 km 105+445	
41	Viaduto Aeroporto Maringá	Lat. -23°28'45,429478"	PR 317 km 106+695	

PLANO DE AÇÃO E CONTROLE DE CARGAS PERIGOSAS

		Long. -51°00'09,212250"		
42	Ponte sobre Rio Ivaí	Lat. -23°40'28,872462" Long. -52°07'09,088180"	PR 317 km 134+647	
ÁREAS URBANAS OU POVOADOS				
Ord.	Nome/Cidade de Referência	Início	Final	Rodovia/Km
1	Paranavaí	Lat- 23°03'02.696642" Long.- 52°26'54.263415"	Lat. -23°4'25.37" Long. -52°25'7.39"	BR 376 km 105 ao km 109
2	Alto Paraná	Lat. - 23°07'15.450785" Long. - 52°18'50.206659"	Lat. -23°07'53.894380" Long.- 52°17'53.835274"	BR 376 km 121 ao 123
3	Nova Esperança	Lat- 23°10'53.794182" Long.- 52°13'05.094704"	Lat. -23°12'31.152687" Long. - 52°11'34.654564"	BR 376 km 133 ao 137
4	Pres. Castelo Branco	Lat- 23°16'19.673286" Long.- 52°09'29.420853"	Lat. -23°16'41.213503" Long. - 52°09'08.112114"	BR 376 km 145+200 ao 146
5	Mandaguaçu	Lat- 23°19'15.483631" Long.- 52°06'37.601423"	Lat. -23°21'56.530057" Long. - 52°04'47.875857"	BR 376 km 153 ao 160
6	Iguatemi/Maringá	Lat- 22°56'05.227594" Long.- 52°44'40.504927"	Lat. -23°22'13.518880" Long. - 52°03'39.701656"	BR 376 km 161 ao 162
7	São Domingos/Maringá	Lat- 23°22'47.740176" Long.- 52°02'19.786481"	Lat. -23°23'07.892663" Long. - 52°01'31.697074"	BR 376 km 164+500 ao 165
8	Sarandi	Lat- 23°26'26.390" Long.- 51°52'20.540000"	Lat.-23°27'12.557722" Long. - 51°51'01.078465"	BR 376 km 183+700 ao 186+500
9	Jandaia do Sul	Lat- 23°35'21.495414" Long.- 51°38'43.920846"	Lat.-23°35'54.1000" Long. -51°37'36.49000"	BR 376 km 216 ao 218+500
10	Cambira	Lat- 23°36'6.020000" Long.- 51°35'32.530000"	Lat.-23°35'38.733432" Long. - 51°34'43.064563"	BR 376 km 222+300 ao 224
11	Pirapó/Apucarana	Lat- 23°33'53.240000" Long.- 51°32'33.920000"	Lat.-23°33'44.519003" Long. - 51°32'09.426275"	BR 376 km 229+300 ao 230
12	Apucarana	Lat- 23°33'40.98000" Long.- 51°29'9.430000"	Lat. -23°34'4.970000" Long. - 51°30'32.050000"	BR 369 km 206+800 ao 209+350
13	Aricanduva/Arapongas	Lat- 23°29'23.63000" Long.- 51°25'24.54000"	Lat.-23°30'20.131223" Long. - 51°25'29.489535"	BR 369 km 194+200 ao 196
14	Floresta	Lat- 23°35'43.9995292" Long.- 52°04'38.907154"	Lat.-23°37'11.678433" Long. - 52°05'38.243712"	PR 317 km 121+600 ao 124+800

PLANO DE AÇÃO E CONTROLE DE CARGAS PERIGOSAS

15	Ivaíândia/Engº Beltrão	Lat- 23°42'51.975622" Long.- 52°10'05.315717"	Lat.-23°43'21.224843" Long. - 52°11'01.318177"	PR 317 km 138+800 ao 140+500
16	Engenheiro Beltrão	Lat- 23°48'17.571657" Long.- 52°14'47.903166"	Lat.-23°48'16.930000" Long. -52°16'0.950000"	PR 317 km 152+800 ao 154+500
17	Sertãozinho/Engº Beltrão	Lat- 23°49'55.082892" Long.- 52°17'37.301738"	Lat.-23°50'23.617063" Long. - 52°18'17.012364"	PR 317 km 159 ao 160+500
18	Peabiru	Lat- 23°54'29.440000" Long.- 52°20'0.490000"	Lat.-23°55'56.362047" Long. - 52°20'44.250647"	BR 158 km 198 ao 201
19	Piquirivai/Campo Mourão	Lat- 24°9'24.560000" Long.- 52°28'11.830000"	Lat.-24°9'55.760000" Long. -52°29'7.340000"	BR 369 km 372 ao 373+500
20	Pensamento/Mamborê	Lat- 24°20'00.015969" Long.- 52°40'48.339199"	Lat.-24°20'0,.800439" Long. - 52°41'23.429934"	BR 369 406+700 ao 407+500
21	Ubiratã	Lat. - 24°33'17.534817" Long.- 52°58'17.053130"	Lat.-24°33'27.023951" Long. - 52°59'26.845148"	BR 369 km 446+900 ao 449
22	Ouro Verde/Corbélia	Lat- 24°38'40.866190" Long.- 53°12'57.578732"	Lat.-24°38'40.866190" Long. - 53°12'57.578732"	BR 369 km 480+200 ao 480+800
23	Penha/Corbélia	Lat- 24°43'10.513216" Long.- 53°14'47.,145119"	Lat.-24°43'41.165343" Long. - 53°14'54.326369"	BR 369 km 490 ao 491
24	Corbélia	Lat- 24°46'08.818614" Long.- 53°17'36.862102"	Lat.-24°48'15.203312" Long. - 53°17'30.046678"	BR 369 km 498 ao 502
25	Cascavel	Lat- 24°55'39.010000" Long.- 53°23'33.830000"	Lat.-24°57'52.912186" Long. - 53°24'19.055992"	BR 369 km 520 ao 524+707

ACIDENTES GEOLÓGICOS²

Ord.	Tipo	Localização	Rodovia/Km	Características
1	Corte	Lat.- 23°19'39.441055" Long.- 51°20'46.643080"	PR 986 km 4+500	Terra
2	Corte	Lat.- 23°22'27.164927" Long.- 51°25'04.132971"	PR 444 km 0+200	Terra
3	Corte	Lat.- 23°28'32.572220" Long.- 51°35'38.001079"	PR 444 km 24+500	Rocha
4	Corte	Lat.- 23°28'44.221370" Long.-	PR 444 km 25	Terra

² São desníveis ocorridos devido a movimentos geológicos como encostas, depressões, etc.

PLANO DE AÇÃO E CONTROLE DE CARGAS PERIGOSAS

		51°35'49.395309"		
5	Corte	Lat.- 23°29'15.541096" Long.- 51°37'47.635652"	PR 444 km 29	Rocha
6	Corte	Lat.-23°29'45.27" Long.-51°38'49.91"	PR 444 km 31	Terra
7	Corte	Lat.- 23°30'50.175025" Long.- 51°40'00.690104"	PR 444 km 34	Terra
8	Corte	Lat.-23°30'15.98" Long.-51°41'14.98"	PR 444 km 36+500	Terra
9	Corte	Lat.- 23°30'36.853870" Long.- 52°01'25.658818"	PR 317 km 110+700	Terra/Rocha
10	Corte	Lat.-23°48'13.24" Long.-52°15'51.21"	PR 317 km 154+200	Rocha
11	Corte	Lat.- 24°33'30.669889" Long.- 53°04'50.501909"	BR 369 km 459	Terra
12	Corte	Lat.-24°34'20.98" Long.-53°8'27.55"	BR 369 km 466+300	Rocha
13	Corte	Lat.-24°34'31.90" Long.-53°8'46.96"	BR 369 km 467	Rocha
14	Corte	Lat.-24°34'47.76" Long.-53°9'15.47"	BR 369 km 468	Rocha
15	Corte	Lat.-24°35'27.01" Long.-53°12'15.247"	BR 369 km 473+700	Rocha
OUTROS PONTOS SENSÍVEIS				
Ord.	Tipo ³	Localização	Rodovia/Km	Características
1	Ex: duto	Lat. xx°xx'xx" Long. xx°xx'xx"		Não tem
PLACAS E SONORIZADORES PARA IDENTIFICAÇÃO DE APAS E MANANCIAIS				
Ord.	Tipo ⁴	Localização	Rodovia/Km	Referência
1	Placa Auxiliar- LE	Lat.-23°11'58.26" Long. -52°11'56.14"	BR 376 km 135+800	Área de Manancial Rio Paracatú/Final Bacia
2	Placa Auxiliar – LE	Lat. -23°12'9.37" Long. -52°11'46.51"	BR 376 km 136+250	Área de Manancial Rio Paracatu/Inicio Bacia
3	Placa Auxiliar – LE	Lat. -23°12'50.24" Long.-52°11'16.83"	BR 376 km 137+790	Área de Manancial Abastecimento de Nova Esperança
4	Placa Auxiliar – LE	Lat.23°14'18.872543" Long.- 52°10'20.996730"	BR 376 km 141+080	Área de Manancial Rio Paracatu – 4km
5	Placa Auxiliar – LD	Lat.-23°11'58.26" Long.-52°11'56.14"	BR 376 km 135+800	Área de Manancial Rio Paracatu – 4km
6	Placa Auxiliar – LD	Lat.-23°12'50.24" Long. -52°11'16.83"	BR 376 km 137+790	Área de Manancial Abastecimento de Nova Esperança
7	Placa Auxiliar – LD	Lat.-	BR 376 km	Área de Manancial Rio

³ Outros pontos sensíveis são as estruturas importantes ou relevantes no que diz respeito a acidentes com produtos perigosos como dutos, empresas de Produtos Perigosos

⁴ Se placa, indicar qual placa especificamente.



PLANO DE AÇÃO E CONTROLE DE CARGAS PERIGOSAS

		23°13'48.398763" Long. - 52°10'33.170341"	140+080	Paracatu/Final Bacia
8	Placa Auxiliar - LE	Lat.- 23°30'01.071697" Long.- 51°25'24.967038"	BR 376 km 195+400	Área de Manancial Ribeirão dos Apertados Início da Bacia
PONTOS DE DRENAGEM E CONTENÇÃO⁵				
Ord.	Tipo	Localização	Rodovia/Km	Referência

⁵ Principais pontos onde ocorre a drenagem e contenção de líquidos e águas pluviais e fluviais, que podem ser atingidos no caso de acidentes com produtos perigosos.

3. RECURSOS

EQUIPES OPERACIONAIS			
PROTEÇÃO E COMBATE A INCÊNDIO			
Ord.	Rodovia/Base Op.	Guarnição de serviço ⁶	Protocolo de acionamento
1	BR 376/Mandaguari	1	CCO
2	BR 376/Pres. Castelo Branco	1	CCO
3	PR 317/Floresta	1	CCO
4	BR 369/Ubiratã	1	CCO
APH – ATENDIMENTO PRÉ-HOSPITALAR			
Ord.	Rodovia/Base Op.	Guarnição de serviço	Protocolo de acionamento
1	BR 369/Arapongas	2	CCO
2	BR 376/Mandaguari	2	CCO
3	BR 376/Pres. Castelo Branco	2	CCO
4	PR 317/Floresta	2	CCO
5	BR369/Campo Mourão	2	CCO
6	BR 369/Ubiratã	2	CCO
7	BR369/Corbélia	2	CCO
RESGATE VEICULAR			
Ord.	Rodovia/Base Op.	Guarnição de serviço	Protocolo de acionamento
1	BR 369/Arapongas	2	CCO
2	BR 376/Mandaguari	2	CCO
3	BR 376/Pres. Castelo Branco	2	CCO
4	PR 317/Floresta	2	CCO
5	BR369/Campo Mourão	2	CCO
6	BR 369/Ubiratã	2	CCO
7	BR369/Corbélia	2	CCO

⁶ Quantidade de pessoas de serviço diariamente na guarnição.

PLANO DE AÇÃO E CONTROLE DE CARGAS PERIGOSAS

ATENDIMENTO A PRODUTOS PERIGOSOS			
Ord.	Rodovia/Base Op.	Guarnição de serviço	Protocolo de acionamento
1			Não tem
2			
3			
4			
MATERIAIS DISPONÍVEIS			
EQUIPAMENTO PARA CONTENÇÃO E CONFINAMENTO DE VAZAMENTO			
Ord.	Tipo	Quantidade	Localização ⁷
01	Lona	20 m	Pedágio de Arapongas, Floresta e Corbélia
02	Peneira cata-folhas	01	Pedágio de Arapongas, Floresta e Corbélia
03	Pá de faísca (plástica)	01	Pedágio de Arapongas, Floresta e Corbélia
04	Galão 10 l c/torneira para separar óleo	01	Pedágio de Arapongas, Floresta e Corbélia
05	Saco de turfa de 10 kg	03	Pedágio de Arapongas, Floresta e Corbélia
06	Manta absorvente com 80 um, modelo linha branca	01 cx	Pedágio de Arapongas, Floresta e Corbélia
07	Funil plástico	01	Pedágio de Arapongas, Floresta e Corbélia
08	Jarra plástica de 2 lts	05	Pedágio de Arapongas, Floresta e Corbélia
09	Caneca de plástico de 430 ml	03	Pedágio de Arapongas, Floresta e Corbélia
10	Marreta de madeira	01	Pedágio de Arapongas, Floresta e Corbélia
11	Batoque de plástico	10	Pedágio de Arapongas, Floresta e Corbélia
12	Barreira absorvente	07	Pedágio de Arapongas, Floresta e Corbélia
13	Macacão Tyvec TAM. XG	01	Pedágio de Arapongas, Floresta e Corbélia
14	Bota de borracha TAM. 43	01	Pedágio de Arapongas, Floresta e Corbélia
15	Máscara completa com respirador e	01	Pedágio de Arapongas, Floresta e Corbélia

⁷ Base operacional

PLANO DE AÇÃO E CONTROLE DE CARGAS PERIGOSAS

	cartucho		
16	Balde plástico	05	Pedágio de Arapongas, Floresta e Corbélia
17	Luva de Prot Cap	01	Pedágio de Arapongas, Floresta e Corbélia
EQUIPAMENTOS PARA ARMAZENAMENTO DE PRODUTOS PERIGOSOS			
Ord.	Tipo	Quantidade	Localização
01	Galão 200	03	Pedágio de Arapongas, Mandaguari, Pres. Castelo Branco, Floresta, Campo Mourão e Corbélia
EQUIPAMENTO DE PROTEÇÃO INDIVIDUAL			
Ord.	Tipo	Quantidade	Localização
01	Colete Refletivo	01	Inspeção, Guincho, Pipa, Boiadeiro
02	Bota em Couro	01	Inspeção, Guincho, Pipa, Boiadeiro
03	Luva de Vaqueta	01	Inspeção, Guincho, Pipa, Boiadeiro
04	Capa de Chuva	01	Inspeção, Guincho, Pipa, Boiadeiro
05	Macacão de Proteção Classe C	01	Inspeção, Guincho, Pipa
06	Bota PVC	01	Inspeção, Guincho, Pipa
07	Luva PVC	01	Inspeção, Guincho, Pipa
08	Máscara de Proteção 3M com Filtro	01	Inspeção, Guincho, Pipa
09	Óculos de Proteção	01	Inspeção, Guincho, Pipa
10	Binóculo	01	Inspeção, Guincho, Pipa
11	Avental de Couro	01	Ambulância
12	Luva de Vaqueta	02	Ambulância
13	Capacete de Resgate	02	Ambulância
14	Colete Salva Vidas	01	Ambulância
15	Colete Ski Belt	01	Ambulância
16	Macacão anti corrosivo par de bota anti corrosivo Classe A	01	Ambulância
17	Óculos de Proteção	02	Ambulância

PLANO DE AÇÃO E CONTROLE DE CARGAS PERIGOSAS

18	Luva cobertura para alta tensão	01	Ambulância
19	Luva de alta tensão 2,5 kv	02	Ambulância
20	Luva de alta tensão 5 kv	02	Ambulância
21	Luva de Procedimento	01	Ambulância
22	Kit de Proteção Gripe H1N1	01	Ambulância
EQUIPAMENTO DE PROTEÇÃO RESPIRATÓRIA			
Ord.	Tipo	Quantidade	Localização
01	Equipamento de respiração autônoma completo	01	Ambulância
PROTEÇÃO E COMBATE A INCÊNDIO			
Ord.	Tipo	Quantidade	Localização
01	Caminhão Pipa	01	Mandaguari
02	Caminhão Pipa	01	Pres. Castelo Branco
03	Caminhão Pipa	01	Floresta
04	Caminhão Pipa	01	Ubiratã
ISOLAMENTO DE ÁREA			
Ord.	Tipo	Quantidade	Localização
01	Fita zebra	01	Todos os veículos operacionais
02	Cone	20	Todos os veículos operacionais
03	Corda	30	Todos os veículos operacionais
RESGATE VEICULAR			
Ord.	Tipo	Quantidade	Localização
01	Alavanca Barra de Ferro	01	Ambulância
02	Cabo de polipropileno 12 mm (cabo guia) com 100 m	01	Ambulância
03	Cabo Solteiro 12 mm 6 m	03	Ambulância
04	Cilindro hidráulico para salvamento e resgate tipo telescópico	01	Ambulância
05	Conjunto hidráulico de salvamento e resgate de vítimas	01	Ambulância
06	Conjunto de	02	Ambulância

PLANO DE AÇÃO E CONTROLE DE CARGAS PERIGOSAS

	almofada pneumática (pequena e grande)		
07	Corta frio	01	Ambulância
08	Equipamento de resgate manual (desencarcerado)	01	Ambulância
09	Enxada	01	Ambulância
10	Lanterna sinalizadora	01	Ambulância
11	Marteleti Pneumático	01	Ambulância
12	Machado Alvião	01	Ambulância
13	Pá de escolta	01	Ambulância
14	Cinto abdominal (balderê)	01	Ambulância
15	Mosquetão	01	Ambulância
16	Roldana	01	Ambulância
17	Peça 8	01	Ambulância
18	Cone de sinalização	01	Ambulância
19	Extintor CO2 6kg	01	Ambulância
20	Extintor PQS 8kg	01	Ambulância
21	Nadadeira de Mergulho	02	Ambulância
22	Vara de manobra (crock articulável)	01	Ambulância
VIATURAS			
Qtd.	Tipo	Característica	Localização
01	VW Saveiro	Inspeção de Tráfego	Arapongas, Mandaguari, Pres. Castelo Branco, Floresta, Campo Mourão, Ubitatã e Corbélia
02	Ford 815	Caminhão Boiadeiro	Mandaguari
03	VW 8 150	Caminhão Boiadeiro	Pres. Castelo Branco e Floresta
04	Merc. Benz 709	Caminhão Boiadeiro	Ubitatã
05	Ford 815	Guincho Plataforma Leve	Arapongas, Mandaguari e Floresta
06	Ford 1517	Guincho Plataforma Médio	Pres. Castelo Branco e Corbélia
07	Volvo FM400	Guincho Pesado	Mandaguari



PLANO DE AÇÃO E CONTROLE DE CARGAS PERIGOSAS

08	Volvo NL-10	Guincho Super Pesado	Sede Maringá
09	Volvo NL-10	Guincho Pesado	Campo Mourão
10	VW 14220	Caminhão Pipa	Mandaguari e Pres. Castelo Branco
11	Merc. Benz 2213	Caminhão Pipa	Floresta
12	Merc. Benz 1516	Caminhão Pipa	Ubiratã
13	Ford F350	Ambulância	Arapongas, Mandaguari, Pres. Castelo Branco, Floresta, Campo Mourão, Ubiratã e Corbélia
14	Palio Weekend	Veículo Médico	Sede Maringá

4. OPERACIONAL

4.1 PREMISSAS DO ESTADO

Para que o atendimento de acidentes rodoviários envolvendo produtos perigosos seja atendido de maneira célere, coerente e com o menor dano à vida humana, ao meio ambiente, e ao patrimônio, a Coordenadoria Estadual de Defesa Civil, em conjunto com as instituições públicas que possuem participação no atendimento, produziu o Plano Estadual de Atendimento a Acidentes Envolvendo Produtos Perigosos no Modal Rodoviário.

Em conformidade com o Plano citado, espera-se que as concessionárias atuem consoantes aos órgãos de resposta e controle dos acidentes. Assim sendo, os procedimentos que a concessionária tomará para atender a ocorrência dependerão do momento operacional de atendimento em que a ocorrência se encontra, isto é, se já existem ou não órgãos na cena realizando as ações de resposta. Logo, a concessionária atuará das maneiras a seguir descritas.

4.1.1 Quando For o Primeiro a Chegar ao Local

A concessionária deverá atuar segundo compactuam as ações de primeiro respondedor, ressaltando que as ações da concessionária deverão observar seu fluxograma específico do Plano Estadual de Atendimento a Acidentes Envolvendo Produtos Perigosos no Modal Rodoviário.

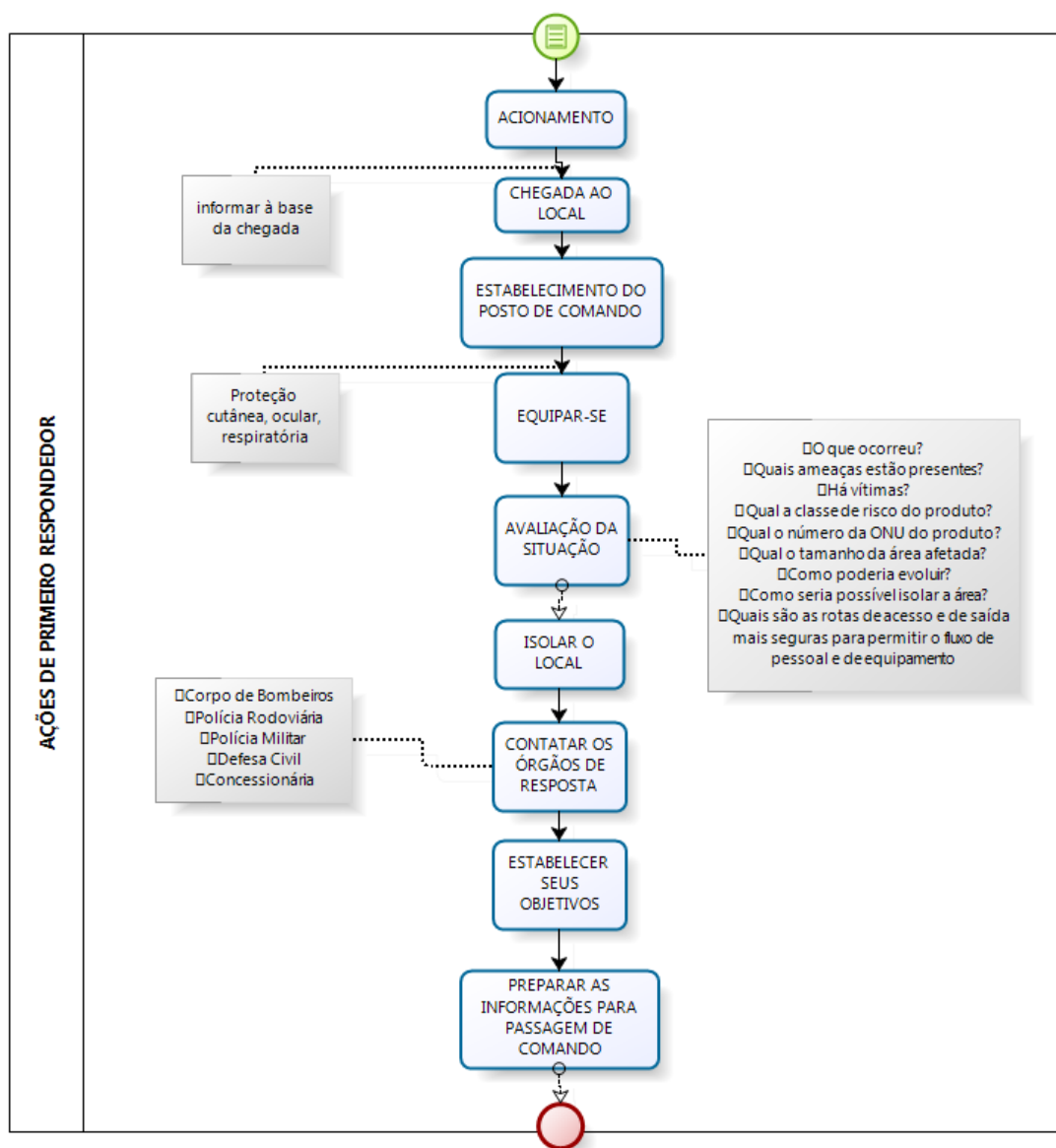
Abaixo seguem descritas as ações de primeiro respondedor, bem como a tarjeta de campo para atendimento, que serve como guia para o desenvolvimento destas ações.

TARJETA DE CAMPO PARA O PRIMEIRO RESPONDEDOR⁸

<p>TARJETA DE CAMPO - PRODUTOS PERIGOSOS</p> <p>MODAL RODOVIÁRIO</p> <p>FRENTE</p> <p>Guia de trabalho para o período inicial do atendimento a Acidentes Rodoviários envolvendo Produtos Perigosos</p> <p>Oito passos a seguir se você é o primeiro respondedor a chegar à cena com capacidade operacional:</p> <ol style="list-style-type: none">1. Informar a base de sua chegada ao local do acidente2. Assumir e estabelecer o Posto de Comando<ul style="list-style-type: none">▪ Segurança e Visibilidade▪ Facilidades de acesso e circulação▪ Disponibilidade de comunicações▪ Lugar distante da cena, do ruído e da confusão▪ Capacidade de expansão física3. Equipar-se4. Avaliar a situação<ul style="list-style-type: none">▪ O que ocorreu?▪ Quais ameaças estão presentes?▪ Há vítimas?▪ Qual a classe de risco do produto?▪ Qual o número da ONU do produto?▪ Qual o tamanho da área afetada?▪ Como poderia evoluir?▪ Como seria possível isolar a área?▪ Quais são as rotas de acesso e de saída mais seguras para permitir o fluxo de pessoal e de equipamento5. Estabelecer um perímetro de segurança<ul style="list-style-type: none">▪ Estado do produto: sólido, líquido, ou gasoso (de acordo com o manual ABIQUIM)▪ Tamanho da área afetada▪ Topografia▪ Localização do incidente em relação à via de acesso e áreas disponíveis ao redor▪ Condições atmosféricas▪ Qual a direção do vento▪ Possível entrada e saída de veículos▪ Coordenar a função de isolamento perimetral com o organismo de segurança correspondente▪ Solicitar ao organismo de segurança correspondente a retirada de todas as pessoas que se encontrem na zona de impacto, exceto o pessoal de resposta autorizado6. Comunicar aos meios de divulgação sobre a interdição da via7. Contatar órgãos de resposta<ul style="list-style-type: none">▪ Corpo de Bombeiros▪ Polícia Rodoviária▪ Polícia Militar▪ Defesa Civil▪ Concessionária8. Estabelecer seus objetivos9. Preparar as informações para transferir o comando
--

⁸ Deve ser colada no na contracapa do manual da ABIQUIM.

FLUXOGRAMA DE ATENDIMENTO DO PRIMEIRO RESPONDEDOR



4.1.2 Quando Chegar ao Local Para Suporte das Equipes já Estabelecidas

A concessionária deverá integrar as ações de resposta desenvolvendo as ações de sua responsabilidade, de acordo com o que foi designado no Plano Estadual de Atendimento, observando suas competências legais.

Deverá, também, apoiar as necessidades operacionais para o “bom andamento da ocorrência”, prestando os serviços de sua atribuição para o controle da situação e para a manutenção da segurança das pessoas envolvidas no acidente, das equipes de resposta, e dos usuários da rodovia próximos ao local.

4.1.3 Do Equipamento de Proteção Individual Necessário

Considerando que qualquer veículo de atendimento das concessionárias, em movimentação pela pista, poderão se deparar com acidentes que envolvam produtos perigosos, é imperioso que todas as viaturas operacionais possuam um kit com o EPI básico de primeiro respondedor, que proporciona, no mínimo, a proteção necessárias para uma aproximação que visa a identificação do produto perigoso para o desencadeamento de ações da maneira mais rápida possível.

Os EPIs básicos que devem estar disponíveis ao primeiro respondedor são:

- Manual da ABIQUIM
- Tarjeta de atendimento a Produtos Perigosos no modal Rodoviário
- Lanterna – com alcance considerável

PLANO DE AÇÃO E CONTROLE DE CARGAS PERIGOSAS

- Lanterna para atmosferas explosivas, no caso de produtos com risco de inflamabilidade ou explosão
- Luva nitrílica (descartável)
- Máscara facial de proteção respiratória para névoas e poeiras
- Binóculo
- Óculos de segurança, preferencialmente com vedação
- Capacete
- Bota com resistência química (PVC especial ou Poliuretano)

4.1.4 Ações de competência da Concessionária

De acordo com a própria concessão que é cedida pelo Estado através do Departamento de Estradas de Rodagem – PR, e das atribuições conjuntas que as concessionárias devem realizar em conjunto com os órgãos públicos de atendimento, as concessionárias devem realizar algumas ações específicas para a resposta à ocorrência, como:

- Repassar informações do acidente à Coordenadoria Regional de Defesa Civil
- Realizar o isolamento da área sinistrada de acordo com o previsto no manual de atendimento a emergências com produtos perigosos da ABIQUIM
- Proceder identificar o produto transportado pelo veículo sinistrado
- Proceder avaliação da Cena do sinistro
- Informar os órgãos competentes da ocorrência de acidente com produto perigoso, repassando as informações obtidas até o momento
- Realizar o confinamento de vazamento (se possuir o material e o EPI adequado para manter a segurança do agente)
- Disponibilizar equipamentos que possua para armazenamento de produtos



PLANO DE AÇÃO E CONTROLE DE CARGAS PERIGOSAS





5. ARTICULAÇÕES INTERNAS

Espera-se que as concessionárias descrevam como atuam conforme os itens abaixo relacionados:

- a) Bloqueio de pista por rodovia
- b) Isolamento de área
- c) Comunicação de acidente ao usuário
- d) Uso de rotas alternativas
- e) Armazenamento de produtos perigosos recolhidos do acidente
- f) Comunicação às autoridades sobre o acidente

6. LISTA PARA COMUNICAÇÃO

Incluir lista de acionamento dos órgãos com possibilidade de atuação na via em caso de acidentes com produtos perigosos. Em caso de emergência. Pode ser uma lista por rodovia.

7. ESTUDOS PREVENTIVOS

Além das informações prestadas de maneira específica nos itens acima, principalmente na tabela utilizada para incluir informações georreferenciadas, há a necessidade de manter as informações e planejamentos no que diz respeito às ações preventivas.

Estas ações são as previstas no contrato de concessão:

- Estudos das medidas adequadas para minimização de acidentes nos pontos com maior incidência, e nos locais com alto risco ambiental;
- Planejamento de procedimentos para redução do impacto ambiental nos trechos com alto risco;
- Definição de rotas pré-determinadas, procurando evitar mananciais de captação;
- Preparação de rotina e mecanismo de monitoração da exigência da “ficha de emergências de transporte de cargas perigosas”, conforme legislação em vigor;
- Complementação das informações sobre o produto, tais como, riscos ambientais, riscos à população; etc.
- Instruções à tripulação do veículo transportador, quanto aos procedimentos para contatar as equipes operacionais da concessionária;
- Certificado de adequação do veículo de carga;



PLANO DE AÇÃO E CONTROLE DE CARGAS PERIGOSAS



a.

ANEXO

FLUXOGRAMA DE AÇÕES PARA ATENDIMENTO – CONCESSIONÁRIA

